

การพยาบาลผู้ป่วยผ่าตัดใส่เลนส์แก้วตาเทียม  
ด้วยวิธี SCLERAL FIXATION

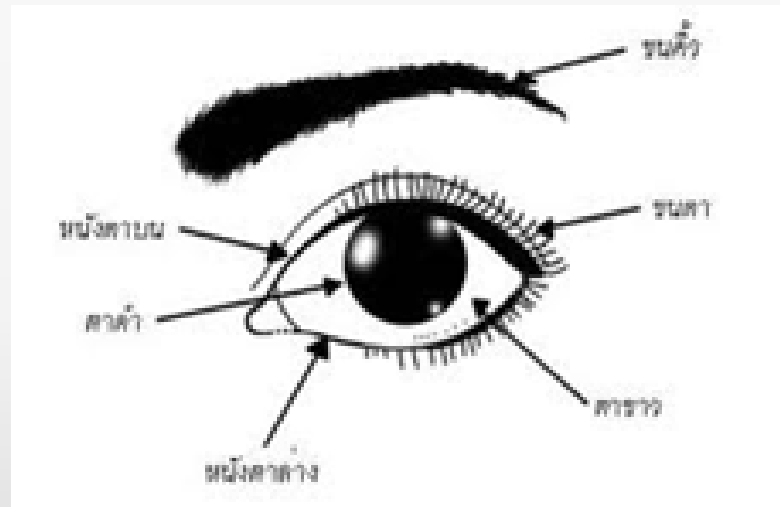
ชไมพร ผ่องแผ้ว พยบ.

CHAMAIPORN PHONGPHEAW

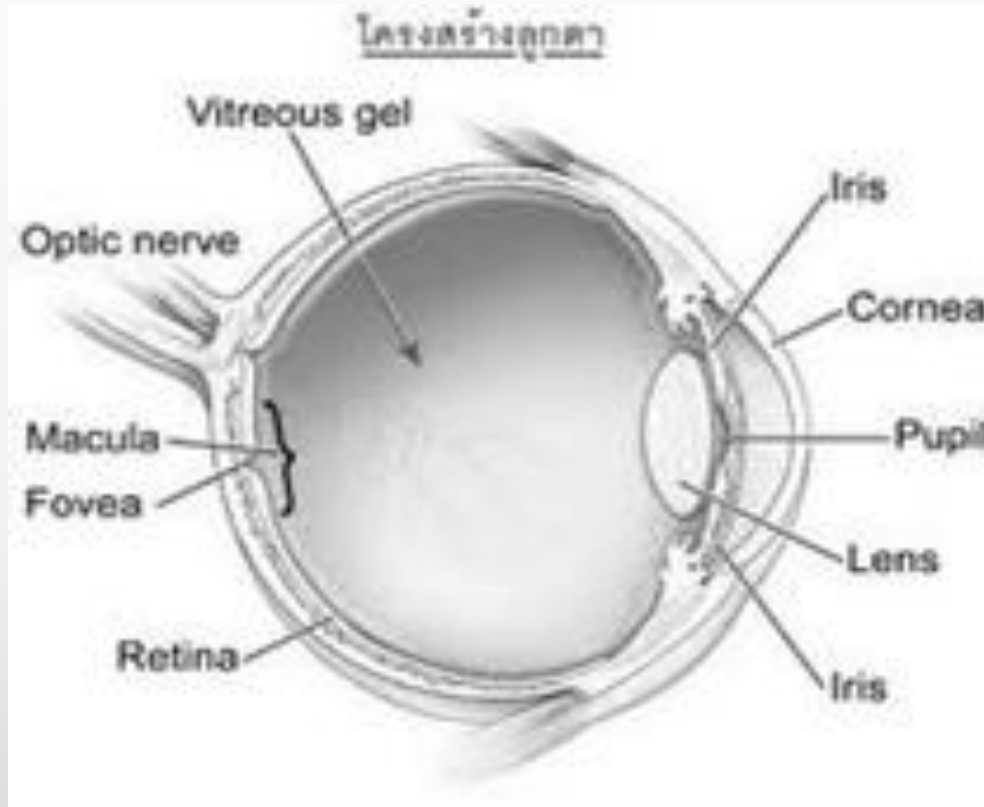
งานห้องผ่าตัด กลุ่มการพยาบาล โรงพยาบาลระยอง

## กายวิภาคของดวงตา

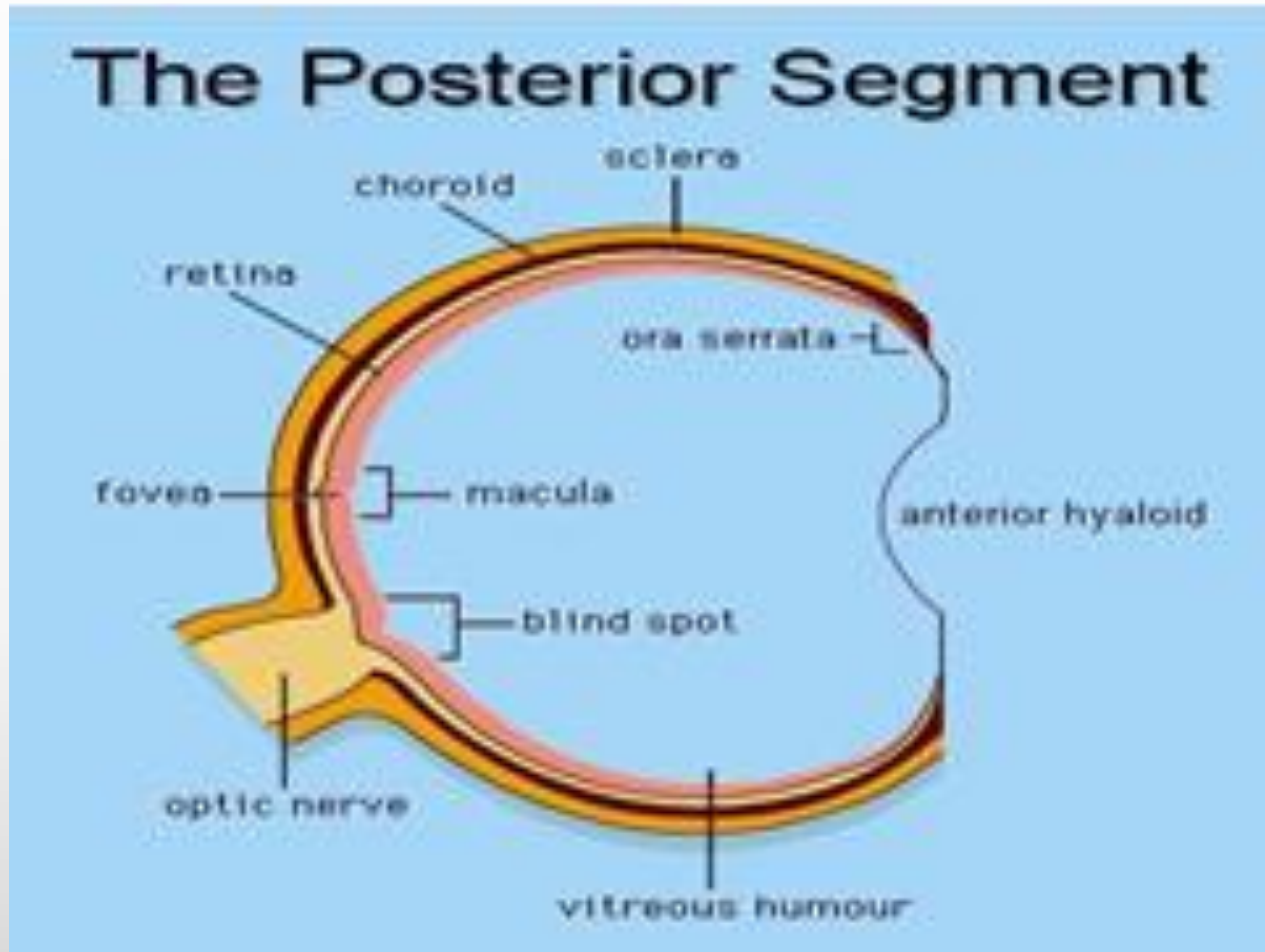
กายวิภาคศาสตร์ของตา ซึ่งสามารถแบ่งเป็นส่วนใหญ่ ๆ ได้ 3 ส่วนดังนี้  
อวัยวะภายนอกลูกตา (external eye segment)



# อวัยวะภายในลูกตาส่วนหน้า (anterior eye segment)



# อวัยวะภายในลูกตาส่วนหลัง (posterior eye segment)



# ภาวะต้อกระจก (CATARACT)

- หมายถึง ภาวะที่ **Lens** ของตามีการบวม ชุ่น โดยอาจจะเกิดที่ **Nucleous, Cortex** หรือ **Subcapsule** ก็ได้
- แบ่งออกเป็น 2 ประเภท
  - **แบบปฐมภูมิ (primary cataract)**
    - ต้อกระจกโดยกำเนิด (Congenital or Developmental Cataract)
    - ต้อกระจกก่อนวัยสูงอายุ (Juvenile or Presenile Cataract)
    - ต้อกระจกในผู้สูงอายุ (Senile Cataract)
  - **แบบทุติยภูมิ (secondary cataract)**
    - ต้อกระจกแทรกซ้อน (Complication Cataract)
    - ต้อกระจกภยันตราย (Traumatic Cataract)
    - ต้อกระจกจากพิษของยา (Toxic Cataract)
    - ต้อกระจกร่วม (Associated Cataract)
    - ต้อกระจกเกิดซ้ำ (After Cataract)

# การรักษาภาวะต้อกระจก

- การใช้ยา

- การผ่าตัด

- Intracapsular cataract extraction (ICCE)
- Extracapsular cataract extraction (ECCE)
- Phacoemulsification
- Small incision cataract surgery

# เลนส์แก้วตาเทียม (INTRAOCULAR LENS)

ขาแก้วตาเทียม (loop or haptic portion)

แก้วตาเทียม (optic portion)



## ชนิดแก้วตาเทียม

- **Anterio Chamber Lens**
- **Iris Supportal Lens**
- **Iridocapsular Lens**
- **Posterior Chamber Lens**



## ตัวอย่างเลนส์แก้วตาเทียม

เลนส์แก้วตาเทียมไม่สามารถพับได้



เลนส์แก้วตาเทียมแบบพับได้



## ตัวอย่างเลนส์แก้วตาเทียม



เลนส์แก้วตาเทียมสำหรับ **Scleral fixation**

# SCLERAL FIXATION

- ข้อบ่งชี้ในการทำ **scleral fixation**
  - ถูงหุ้มเลนส์ไม่แข็งแรง (zonule dialysis)
  - ไม่มีถูงหุ้มเลนส์
- แบ่งออกเป็น 2 วิธี
  - Ab-externo scleral fixation
  - Ab-interno scleral fixation

# รายงานผู้ป่วย

## ○ ประวัติผู้ป่วย

	รายที่ 1	รายที่ 2
เพศ	หญิง	หญิง
อายุ (ปี)	35	69
อาชีพ	รับจ้าง	แม่บ้าน
อาการ	ตาซ้ายมัว	ตาขวามัว
สาเหตุ	อุบัติเหตุ	เลนส์ตาเคลื่อน
ประวัติการรักษา/ ผ่าตัด	Repair cornea, sclera, excision prolapse iris	ECCE และ anterior vitrectomy

## รายงานผู้ป่วย (ต่อ)

### ○ การตรวจตาและการมองเห็น

	รายที่ 1	รายที่ 2
ลักษณะตา	มีรอยแผลเป็น ยาวประมาณ 2 ซม. บริเวณเปลือกตา และ แผลเป็นยาวตั้งแต่ 11 นาฬิกา ถึง 5 นาฬิกา ที่เยื่อぶตา ตาขาว และ กระจกตาดำ	ปกติ
ความสามารถในการมองเห็น	ตาซ้าย 1 ฟุต FC	ตาขวา 1 ฟุต FC

## รายงานผู้ป่วย (ต่อ)

	รายที่ 1	รายที่ 2
การประเมินสภาพจิตใจ	ไม่สามารถยอมรับสภาพการมองเห็นได้ กังวลต่อการผ่าตัด และภาพลักษณ์	วิตกกังวลเกี่ยวกับการมองเห็น และผลข้างเคียงของการผ่าตัด
การวินิจฉัยโรค	aphakia	aphakia
แผนการรักษา	Anterior vitrectomy and scleral fixation IOL os	Scleral fixation IOL od
การให้ยาระงับความรู้สึก	Local anesthesia	Local anesthesia

# แนวทางการพยาบาลผู้ป่วยผ่าตัดใส่เลนส์แก้วตาเทียมด้วยวิธี SCLERAL FIXATION

## ○ ระยะก่อนผ่าตัด

- ประเมินสภาวะร่างกาย และจิตใจ
- ให้คำแนะนำการปฏิบัติตัวก่อนผ่าตัด และระหว่างผ่าตัด

## ○ ระยะผ่าตัด

- ดูแลความปลอดภัย ให้ความมั่นใจต่อผู้ป่วย
- อธิบายสิ่งที่ผู้ป่วยต้องพบระหว่างการผ่าตัด

## ○ ระยะหลังผ่าตัด

- ให้คำแนะนำการปฏิบัติตัวที่สำคัญ ข้อห้าม และสิ่งที่ไม่ควรกระทำ
- ให้คำแนะนำการดูแลตนเอง สังเกตอาการผิดปกติต่าง ๆ

## การพยาบาลระยะผ่าตัด

- มีการวางแผนล่วงหน้า
- ศึกษาการผ่าตัด
- การจัดทำนอนผู้ป่วย
- การเตรียมเครื่องมือและส่งผ่าตัด



# กิจกรรมการพยาบาล

	รายชื่อ 1	รายชื่อ 2
เย็บประหมื่นก่อนผ่าตัด	ที่ห้องผ่าตัด ก่อนการผ่าตัด	ที่หอผู้ป่วยหนึ่งวันก่อนการผ่าตัด
การให้ความร่วมมือในการผ่าตัด	ให้ความร่วมมือในการผ่าตัดดี	ให้ความร่วมมือในการผ่าตัดดี แต่มีอาการเจ็บจึงต้องเติมยาชาในระหว่างผ่าตัด
การเตรียมและส่งเครื่องมือผ่าตัด	- สอด Lens guide เข้าใน Posterior chamber - นำเข็ม Nylon 10/0 ที่ผูกขา Lens Haptic ไว้แล้ว สอดมาบน Lens guide ที่ใส่คาไว้	- สอด เข็ม no 26 ที่ตัดเป็น angle เข้าใน Posterior chamber - นำเข็ม Nylon 10/0 ที่ผูกขา Lens Haptic ไว้แล้ว แทะงมาในเข็ม no 26 ที่ใส่คาไว้

## กิจกรรมการพยาบาล

	รายชื่อ 1	รายชื่อ 2
ติดตามเย็บมหลังผ่าตัด 24 ชั่วโมง	มีSubconjunctival Hemorrhage เล็กน้อย Cornea ใสดี ไม่มี Discharge	Cornea ใสดี ไม่มี Discharge
ติดตามเย็บมหลังผ่าตัด 48 ชั่วโมง	ไม่มีภาวะแทรกซ้อน	พบมีCornea edema Conjunctiva แดง เล็กน้อย
ติดตามผลการรักษาตามนัด หลังผ่าตัด	ในวันที่ 10 พฤศจิกายน 2554 เคืองตาซ้ายเล็กน้อย ยังมีตาซ้ายมัว อยู่บ้าง ความสามารถในการมองเห็น ตาซ้าย= 20/50 c PH 20/20	ในวันที่ 9 มกราคม 2555 มีอาการเคืองตาขวาเล็กน้อย ความสามารถในการมองเห็น ตาขวา= 2 ฟุตนิ้ว c PH 20/40 + 3

## บทสรุป

- การทำผ่าตัดใส่เลนส์แก้วตาเทียมด้วยวิธี **Scleral fixation** นั้น ส่วนใหญ่ทำในรายที่ไม่มีถุงหุ้มเลนส์ หรือ เกิดการฉีกขาด แล้ว ต้องแก้ไขด้วยการผ่าตัดใส่เลนส์แก้วตาเทียมด้วยวิธีเย็บแขวนไว้กับตาขาว เลนส์แก้วตาเทียมที่ใช้จะมีรูสำหรับเย็บผูกกับตาขาว วิธีการผ่าตัดส่วนใหญ่มักใช้ **Prolene 10/0** เข็มตรงคู่ แหวงเข้าใต้ **Scleral tunnel** ที่ 9 นาฬิกา และออกที่ 3 นาฬิกา ซึ่งขั้นตอนการผ่าตัดที่ยุงยากนี้ จำเป็นต้องอาศัยความร่วมมือจากผู้ป่วยเป็นอย่างมาก พยาบาลห้องผ่าตัดจึงมีบทบาทสำคัญอีกบทบาทหนึ่งในการให้คำแนะนำที่ถูกต้องในการเตรียมตัวก่อนผ่าตัด ปฏิบัติตัวขณะผ่าตัด ให้การพยาบาลผ่าตัด และการดูแลหลังผ่าตัดแก่ผู้ป่วย และญาติ

**ขอบคุณค่ะ**